

## ***Konjunkturstatistik över vakanser***

### ***Lediga jobb och brist på arbetskraft, resultat från 1:a kvartalet 2008***

Job openings and unmet labour demand, results from the 1st quarter of 2008

---

## **I korta drag**

### **Lägre ekonomisk tillväxt på grund av en hög nivå av vakanser**

I den privata sektorn fanns det nästan 47 500 lediga jobb under första kvartalet 2008. Det motsvarar en årlig ökning på ca. 9 procent. Totalt fanns det 57 200 lediga jobb på den svenska arbetsmarknaden, vilket innebar att 9 700 av de lediga jobben fanns inom den offentliga sektorn.

Den akuta arbetskraftsbristen, dvs. antalet lediga jobb som omedelbart kunde tillsättas uppgick totalt till 20 600 under första kvartalet 2008. Det motsvarar en årlig ökning på ca. 15 procent. Den relativa bristen på arbetskraften, vakansgraden, dvs. antalet vakanser i förhållande till antalet sysselsatta, låg första kvartalet 2008 på 0,8 procent. Det var för andra kvartalet i rad som vakansgraden steg. Detta indikerar att bristen på adekvat arbetskraft stiger. Helt klart är att den ekonomiska tillväxten, framförallt i Stockholms län men ävenledes i riket, är lägre än vad den de facto kunde varit på grund av att adekvat arbetskraft inte går att rekrytera.

### **Den akuta arbetskraftsbristen är högst i Stockholms län**

Den akuta arbetskraftsbristen, dvs. antalet vakanser, i Stockholms län blir allt större i jämförelse med riket. Under första kvartalet år 2008 låg vakansgraden på 1,1 procent (0,8 procent i riket). Samma kvartal föregående år var motsvarande tal 0,9 procent (0,7 procent i riket). Detta indikerar att bristen på adekvat arbetskraft steg mera i Stockholms län än i riket. Totalt fanns det drygt 8 100 vakanser, dvs. lediga jobb som omedelbart kunde tillsättas om jobbmatchningen fungerade perfekt. Antalet vakanser i förhållande till antalet lediga jobb var i Stockholms län nästan 51 procent (43 procent i riket). Motsvarande tal för föregående år var dryga 43 procent (41 procent i riket).



**Statistiska centralbyrån**  
Statistics Sweden

Fredrik Andersson SCB, tfn 019-17 62 61 [fornamn.efternamn@scb.se](mailto:fornamn.efternamn@scb.se)

Statistiken har producerats av SCB, som ansvarar för officiell statistik inom området.

ISSN 0082-0237 Serie AM – arbetsmarknad. Utkom den 13 maj 2008.

URN:NBN:SE:SCB-2008-AM46SM0802\_pdf

Tidigare publicering: Se avsnittet Fakta om statistiken.

Utgivare av Statistiska meddelanden är Kjell Jansson, SCB.

## Innehåll

<b>Statistiken med kommentarer</b>	<b>4</b>
Tabeller 1 - 4	4
Tabeller 5 – 8	4
Tabell 9 - 10	4
Tabell 11	4
Tabell 12	4
Jämförelse av vakansgrad mellan Sverige och USA	5
<b>Tabeller</b>	<b>6</b>
Teckenförklaring	6
1a. Antal lediga jobb efter sektor och efter näringsgren för privat sektor 1:a kvartalet 2008	6
1b. Antal vakanser efter näringsgren för privat sektor 1:a kvartalet 2008	7
2a. Antal lediga jobb efter region. Privat sektor 1:a kvartalet 2008	7
2b. Antal vakanser efter region. Privat sektor 1:a kvartalet 2008	8
3. Antal lediga jobb och vakanser efter arbetsställets storlek. Privat sektor 1:a kvartalet 2008	8
4. Antal lediga jobb och vakanser efter läns- och branschgrupp. Privat sektor 1:a kvartalet 2008	9
5. Rekryterings- och vakansgrad efter näringsgren. Privat sektor 1:a kvartalet 2008	10
6. Rekryterings- och vakansgrad efter region. Privat sektor 1:a kvartalet 2008	10
7. Rekryterings- och vakansgrad efter arbetsställets storlek. Privat sektor 1:a kvartalet 2008	11
8. Rekryterings- och vakansgrad efter läns- och branschgrupp. Privat sektor 1:a kvartalet 2008	11
9. Genomsnittlig rekryteringstid i månader efter näringsgren. Privat sektor 1:a kvartalet 2008	12
10. Genomsnittlig rekryteringstid i månader efter region. Privat sektor 1:a kvartalet 2008	12
11. Antal lediga jobb efter bemanningstyp. Privat sektor 1:a kvartalet 2008	13
12. Anställda, rekryterings- och vakansgrad i privat sektor samt arbetslöshet för hela befolkningen (16-64 år), 3:e kvartalet 2003- 1:a kvartalet 2008	13
<b>Fakta om statistiken</b>	<b>14</b>
<b>Detta omfattar statistiken</b>	<b>14</b>
Definitioner och förklaringar	14
<b>Så görs statistiken</b>	<b>16</b>
<b>Statistikens tillförlitlighet</b>	<b>16</b>
<b>Bra att veta</b>	<b>17</b>
Annan statistik	17

<b>In English</b>	<b>18</b>
<b>Summary</b>	<b>18</b>
<b>List of tables</b>	<b>19</b>
<b>List of terms</b>	<b>20</b>

## Statistiken med kommentarer

---

### Tabeller 1 - 4

Tabellerna 1 – 4 redovisar antal lediga jobb och vakanser (se definitioner nedan) i privat sektor. I tabell 1 a redovisas även totaler för offentlig sektor. Redovisningen sker efter näringsgren (SNI2002), länsgrupperingar (NUTS2), storleksklass samt kombination av läns- och näringsgren. I tabellerna 1 och 2 kompletteras antal lediga jobb och vakanser med den årliga förändringen i procent.

### Tabeller 5 – 8

Tabellerna 5 – 8 redovisar rekryteringsgrad och vakansgrad (se definitioner nedan) i privat sektor. Redovisningen sker efter näringsgren (SNI2002), länsgrupperingar (NUTS2), storleksklass och kombination av läns- och näringsgren.

### Tabell 9 - 10

Tabellerna 9 – 10 redovisar rekryteringstid (se definitioner nedan) i privat sektor. Redovisningen sker efter näringsgren (SNI2002) och länsgrupperingar (NUTS2).

### Tabell 11

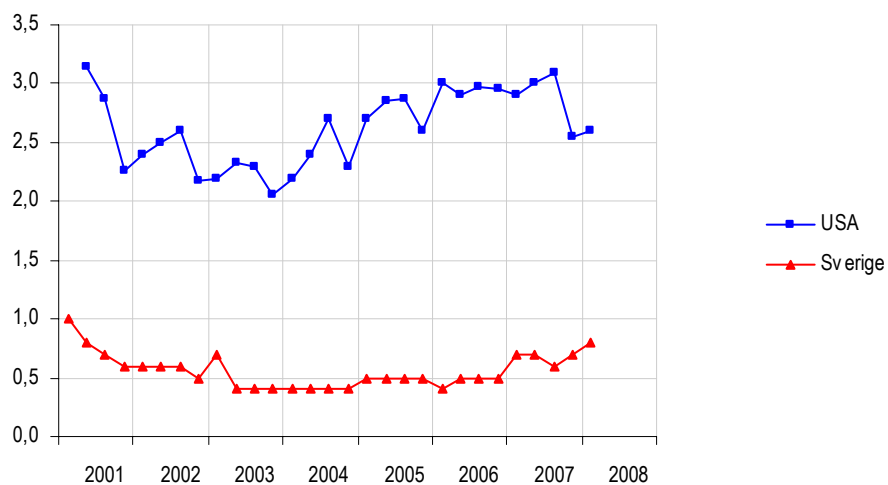
I tabell 11 redovisas antal lediga jobb efter bemanningstyp samt andel för respektive bemanningstyp.

### Tabell 12

I tabell 12 redovisas anställda, rekryterings- och vakansgrad i privat sektor samt arbetslöshet för hela befolkningen (16-64 år).

## Jämförelse av vakansgrad mellan Sverige och USA

### Procent



Diagrammet visar hur vakansgraden utvecklats i Sverige och USA. I USA presenteras vakansgraden månadsvis medan redovisningen i Sverige utgörs av ett kvartalsmedeltal. I diagrammet utgörs varje observation av vakansgraden i USA av ett medelvärde av de tre månader som ingår i respektive kvartal. En skillnad i redovisningen är hur vakansgraden mäts i Sverige och USA. Nämnartalet i USA består av summan av antalet anställda och vakanser, medan det svenska nämnartalet består av antalet anställda. Skillnaden i beräkningssättet i Sverige och USA ger endast en marginell effekt på nivån eftersom antalet vakanser i förhållande till sysselsatta är väldigt lågt. Vakansgraden i USA har inhämtats ifrån JOLTS på <http://www.bls.gov/jlt/home.htm>.

## Tabeller

### Teckenförklaring

Explanation of symbols

–	Noll	Zero
0	Mindre än 0,5	Less than 0.5
0,0	Mindre än 0,05	Less than 0.05
..	Uppgift inte tillgänglig eller för osäker för att anges	Data not available
.	Uppgift kan inte förekomma	Not applicable
*	Preliminär uppgift	Provisional figure

### 1a. Antal lediga jobb efter sektor och efter näringsgren för privat sektor 1:a kvartalet 2008

1a. Number of job openings by sector and by industry. Private sector 1st quarter of 2008

SSNI	Näringsgren	Lediga jobb <sup>1</sup>		Årlig förändring (%)	
A+B	Jord- och skogsbruk, jakt och fiske	760	± 437	-18,9	± 59,9
C+D+E	Industrin	9 673	± 824	6,3	± 13,3
F	Byggindustri	3 658	± 894	-9,0	± 31,0
G	Parti- och detaljhandel, reparationsverkstäder	7 553	± 1 530	12,9	± 28,2
I	Transport, magasinering och kommunikation	3 389	± 755	18,4	± 35,5
J+K	Finansiell verksamhet och företagstjänster	16 374	± 1 978	12,4	± 18,9
M+N	Utbildning samt hälso- och sjukvård	2 302	± 440	-17,5	± 25,5
H	Hotell och restauranger	1 384	± 602	31,3	± 74,1
O	Andra samhälleliga och personliga tjänster	2 361	± 528	34,3	± 42,8
<b>Privat</b>		<b>47 490</b>	<b>± 3 053</b>	<b>8,4</b>	<b>± 9,5</b>
<b>Offentlig</b>		<b>9 679</b>	<b>± 101</b>	<b>6,8</b>	<b>± 1,6</b>
<b>Statlig</b>		<b>2 931</b>	<b>± 98</b>	<b>8,9</b>	<b>± 5,1</b>
<b>Kommunal</b>		<b>4 919</b>	<b>± 20</b>	<b>1,1</b>	<b>± 1,2</b>
<b>Landsting</b>		<b>1 828</b>	<b>± 0</b>	<b>21,2</b>	<b>± 0,0</b>
<b>Totalt</b>		<b>57 170</b>	<b>± 3 055</b>	<b>8,1</b>	<b>± 7,8</b>

1) Värdet till höger om ± anger ett 95%-igt konfidensintervall kring skattningen.

### 1b. Antal vakanser efter näringsgren för privat sektor 1:a kvartalet 2008

1b. Unmet demand for labour by industry. Private sector 1st quarter of 2008

SNI	Näringsgren	Vakanser <sup>1</sup>		Årlig förändring (%)		
A+B	Jord- och skogsbruk, jakt och fiske	111	± 109	-63,0	±	45,6
C+D+E	Industrin	3 984	± 495	16,4	±	25,8
F	Byggindustri	1 893	± 613	-22,3	±	34,9
G	Parti- och detaljhandel, reparationsverkstäder	3 838	± 1 236	50,3	±	61,2
I	Transport, magasinering och kommunikation	1 471	± 481	18,9	±	57,4
J+K	Finansiell verksamhet och företagstjänster	7 796	± 1 384	17,0	±	29,3
M+N	Utbildning samt hälso- och sjukvård	532	± 234	-25,6	±	59,0
H	Hotell och restauranger	409	± 317	129,8	±	256,5
O	Andra samhällliga och personliga tjänster	551	± 288	30,6	±	87,7
<b>Privat</b>		<b>20 594</b>	<b>± 2 131</b>	<b>14,8</b>	<b>±</b>	<b>16,6</b>

1) Värdet till höger om ± anger ett 95%-igt konfidensintervall kring skattningen.

### 2a. Antal lediga jobb efter region. Privat sektor 1:a kvartalet 2008

2a. Number of job openings by region. Private sector 1st quarter of 2008

Region - NUTS2	Lediga jobb <sup>1</sup>		Årlig förändring (%)		
Stockholms län	15 900	± 1 804	10,0	±	17,4
Östra Mellansverige	6 869	± 1 318	22,3	±	30,0
Småland och öarna	3 453	± 669	-5,8	±	24,2
Sydsverige	6 621	± 1 154	12,6	±	28,1
Västsverige	8 708	± 1 156	0,3	±	20,2
Norra Mellansverige	3 267	± 879	24,0	±	43,9
Mellersta Norrland	1 213	± 496	-17,3	±	46,1
Övre Norrland	1 456	± 510	3,3	±	43,5
<b>Totalt</b>	<b>47 490</b>	<b>± 3 053</b>	<b>8,4</b>	<b>±</b>	<b>9,5</b>

1) Värdet till höger om ± anger ett 95%-igt konfidensintervall kring skattningen.

**2b. Antal vakanser efter region. Privat sektor 1:a kvartalet 2008**

2b. Unmet demand of labour by region. Private sector 1st quarter of 2008

Region NUTS2	Vakanser <sup>1</sup>		Årlig förändring (%)	
Stockholms län	8 082 ±	1 390	29,0 ±	31,9
Östra Mellansverige	3 283 ±	1 036	73,6 ±	75,8
Småland och öarna	1 391 ±	464	-17,7 ±	35,9
Sydsverige	2 473 ±	586	8,7 ±	42,0
Västsverige	3 319 ±	781	-8,3 ±	34,4
Norra Mellansverige	1 130 ±	562	4,8 ±	65,7
Mellersta Norrland	385 ±	225	-48,3 ±	40,8
Övre Norrland	529 ±	264	43,4 ±	103,4
<b>Totalt</b>	<b>20 594 ±</b>	<b>2 131</b>	<b>14,8 ±</b>	<b>16,6</b>

1) Värdet till höger om ± anger ett 95%-igt konfidensintervall kring skattningen.

**3. Antal lediga jobb och vakanser efter arbetsställets storlek. Privat sektor 1:a kvartalet 2008**

3. Number of job openings and unmet demand of labour by size of establishment. Private sector 1st quarter of 2008

Antal anställda	Lediga jobb <sup>1</sup>		Vakanser <sup>1</sup>	
1 - 9	12 498 ±	2 193	6 150 ±	1 617
10 - 49	15 980 ±	1 911	6 605 ±	1 231
50 - 99	4 980 ±	725	2 137 ±	447
100 - 199	5 134 ±	684	2 094 ±	502
200 -	8 896 ±	273	3 605 ±	229
<b>Totalt</b>	<b>47 490 ±</b>	<b>3 053</b>	<b>20 594 ±</b>	<b>2 131</b>

1) Värdet till höger om ± anger ett 95%-igt konfidensintervall kring skattningen.



#### 4. Antal lediga jobb och vakanser efter läns- och branschgrupp. Privat sektor 1:a kvartalet 2008

4. Number of job openings and unmet demand of labour by region and industry. Private sector 1st quarter of 2008

Region	Branschgrupp <sup>1</sup>	Lediga jobb <sup>2</sup>		Vakanser <sup>2</sup>	
<b>Storstadslän</b>	Industrin	4 520	± 509	1 760	± 329
	Servicebranscher	22 663	± 2 204	10 588	± 1 595
	Övriga branscher	2 471	± 746	985	± 405
	TOTALT	29 655	± 2 363	13 333	± 1 673
<b>Skogslän</b>	Industrin	1 264	± 212	484	± 160
	Servicebranscher	3 997	± 1 025	1 213	± 590
	Övriga branscher	676	± 456	346	± 259
	TOTALT	5 937	± 1 132	2 044	± 661
<b>Övriga län</b>	Industrin	3 920	± 636	1 744	± 348
	Servicebranscher	6 705	± 1 385	2 798	± 1 041
	Övriga branscher	1 271	± 524	672	± 417
	TOTALT	11 897	± 1 585	5 216	± 1 167
<b>Totalt privat sektor</b>	Industrin	9 705	± 824	3 988	± 495
	Servicebranscher	33 366	± 2 766	14 601	± 1 976
	Övriga branscher	4 419	± 995	2 004	± 623
<b>Totalt</b>		47 490	± 3 053	20 594	± 2 131

1) Industrin definieras som branscherna C - E, servicebranscherna definieras som branscherna

G - O och övriga branscher definieras som branscherna A+B samt F.

2) Värdet till höger om ± anger ett 95%-igt konfidensintervall kring skattningen.

### 5. Rekryterings- och vakansgrad efter näringsgren. Privat sektor 1:a kvartalet 2008

5. Proportion of job openings and unmet demand of labour to total number of jobs by industry. Private sector 1st quarter of 2008

SNI	Näringsgren	Rekryteringsgrad <sup>1</sup>			Vakansgrad <sup>1</sup>		
A+B	Jord- och skogsbruk, jakt och fiske	2,3	±	1,3	0,3	±	0,3
C+D+E	Industrin	1,4	±	0,1	0,6	±	0,1
F	Byggindustri	1,7	±	0,4	0,8	±	0,3
G	Parti- och detaljhandel, reparationsverkstäder	1,5	±	0,3	0,8	±	0,3
I	Transport, magasinering och kommunikation	1,5	±	0,3	0,6	±	0,2
J+K	Finansiell verksamhet och företagstjänster	2,9	±	0,4	1,4	±	0,3
M+N	Utbildning samt hälso- och sjukvård	1,2	±	0,2	0,3	±	0,1
H	Hotell och restauranger	1,4	±	0,6	0,4	±	0,3
O	Andra samhällsliga och personliga tjänster	1,6	±	0,4	0,4	±	0,2
<b>Totalt</b>		<b>1,8</b>	<b>±</b>	<b>0,1</b>	<b>0,8</b>	<b>±</b>	<b>0,1</b>

1) Värdet till höger om ± anger ett 95%-igt konfidensintervall kring skattningen, 0,0 betyder att intervallet är mindre än 0,05.

### 6. Rekryterings- och vakansgrad efter region. Privat sektor 1:a kvartalet 2008

6. Proportion of job openings and unmet demand of labour to total number of jobs by region. Private sector 1st quarter of 2008

Region NUTS2	Rekryteringsgrad <sup>1</sup>			Vakansgrad <sup>1</sup>		
Stockholms län	2,1	±	0,2	1,1	±	0,2
Östra Mellansverige	1,8	±	0,3	0,9	±	0,3
Småland och öarna	1,5	±	0,3	0,6	±	0,2
Sydsverige	1,8	±	0,3	0,7	±	0,2
Västsverige	1,6	±	0,2	0,6	±	0,2
Norra Mellansverige	1,6	±	0,4	0,5	±	0,3
Mellersta Norrland	1,3	±	0,6	0,4	±	0,3
Övre Norrland	1,2	±	0,4	0,4	±	0,2
<b>Totalt</b>	<b>1,8</b>	<b>±</b>	<b>0,1</b>	<b>0,8</b>	<b>±</b>	<b>0,1</b>

1) Värdet till höger om ± anger ett 95%-igt konfidensintervall kring skattningen, 0,0 betyder att intervallet är mindre än 0,05.

### 7. Rekryterings- och vakansgrad efter arbetsställets storlek. Privat sektor 1:a kvartalet 2008

7. Proportion of job openings and unmet demand of labour to total number of jobs by size of establishment. Private sector 1st quarter of 2008

Antal anställda	Rekryteringsgrad <sup>1</sup>		Vakansgrad <sup>1</sup>	
1 - 9	1,9	± 0,3	0,9	± 0,2
10 - 49	1,9	± 0,2	0,8	± 0,2
50 - 99	1,5	± 0,2	0,7	± 0,1
100 - 199	1,9	± 0,2	0,8	± 0,2
200 -	1,5	± 0,1	0,6	± 0,1
<b>Totalt</b>	<b>1,8</b>	<b>± 0,1</b>	<b>0,8</b>	<b>± 0,1</b>

1) Värdet till höger om ± anger ett 95%-igt konfidensintervall kring skattningen, 0,0 betyder att intervallet är mindre än 0,05.

### 8. Rekryterings- och vakansgrad efter läns- och branschgrupp. Privat sektor 1:a kvartalet 2008

8. Proportion of job openings and unmet demand of labour to total number of jobs by region and industry. Private sector 1st quarter of 2008

Region	Branschgrupp <sup>1</sup>	Rekryteringsgrad <sup>2</sup>		Vakansgrad <sup>2</sup>	
<b>Storstadslän</b>	Industrin	1,6	± 0,2	0,6	± 0,1
	Servicebranscher	2,1	± 0,2	1,0	± 0,2
	Övriga branscher	1,9	± 0,6	0,9	± 0,4
	TOTALT	2,0	± 0,2	0,9	± 0,1
<b>Skogslän</b>	Industrin	1,0	± 0,2	0,4	± 0,1
	Servicebranscher	1,6	± 0,4	0,5	± 0,2
	Övriga branscher	1,5	± 1,1	0,8	± 0,6
	TOTALT	1,4	± 0,3	0,5	± 0,2
<b>Övriga län</b>	Industrin	1,5	± 0,2	0,7	± 0,1
	Servicebranscher	1,7	± 0,4	0,7	± 0,3
	Övriga branscher	1,7	± 0,7	0,9	± 0,6
	TOTALT	1,6	± 0,2	0,7	± 0,2
<b>Totalt privat sektor</b>	Industrin	1,4	± 0,1	0,6	± 0,1
	Servicebranscher	1,9	± 0,2	0,8	± 0,1
	Övriga branscher	1,8	± 0,4	0,8	± 0,3
<b>Totalt</b>		<b>1,8</b>	<b>± 0,1</b>	<b>0,8</b>	<b>± 0,1</b>

1) Industrin definieras som branscherna C - E, servicebranscherna definieras som branscherna G - O och övriga branscher definieras som branscherna A+B samt F.

2) Värdet till höger om ± anger ett 95%-igt konfidensintervall kring skattningen, 0,0 betyder att intervallet är mindre än 0,05.

### 9. Genomsnittlig rekryteringstid i månader efter näringsgren. Privat sektor 1:a kvartalet 2008

9. Average recruitment time in months by industry. Private sector 1st quarter of 2008

SNI92	Näringsgren	Rekryteringstid <sup>1</sup> (månader)		
A+B	Jord- och skogsbruk, jakt och fiske	0,7	±	0,5
C+D+E	Industrin	1,0	±	0,1
F	Byggindustri	1,0	±	0,3
G	Parti- och detaljhandel, reparationsverkstäder	0,7	±	0,2
I	Transport, magasinering och kommunikation	0,9	±	0,2
J+K	Finansiell verksamhet och företagstjänster	0,9	±	0,2
M+N	Utbildning samt hälso- och sjukvård	0,5	±	0,1
H	Hotell och restauranger	0,4	±	0,2
O	Andra samhällsliga och personliga tjänster	0,6	±	0,2
<b>Totalt</b>		<b>0,8</b>	<b>±</b>	<b>0,1</b>

1) Värdet till höger om ± anger ett 95%-igt konfidensintervall kring skattningen, 0,0 betyder att intervallet är mindre än 0,05.

### 10. Genomsnittlig rekryteringstid i månader efter region. Privat sektor 1:a kvartalet 2008

10. Average recruitment time in months by region. Private sector 1st quarter of 2008

Region NUTS2	Rekryteringstid i månader <sup>1</sup>		
Stockholms län	0,9	±	0,1
Östra Mellansverige	0,8	±	0,2
Småland och öarna	0,9	±	0,2
Sydsverige	0,9	±	0,2
Västsverige	0,7	±	0,1
Norra Mellansverige	0,7	±	0,3
Mellersta Norrland	0,7	±	0,4
Övre Norrland	0,5	±	0,2
<b>Totalt</b>	<b>0,8</b>	<b>±</b>	<b>0,1</b>

1) Värdet till höger om ± anger ett 95%-igt konfidensintervall kring skattningen, 0,0 betyder att intervallet är mindre än 0,05.

### 11. Antal lediga jobb efter bemanningstyp. Privat sektor 1:a kvartalet 2008

11. Job openings by status. Private sector 1st quarter of 2008

Bemannings typ	Lediga jobb <sup>1</sup>		Procent <sup>1</sup>
Bemannade av avgående medarbetare	7 272 ±	849	15,3 ± 1,7
Bemannade av vikarie	2 971 ±	491	6,3 ± 1,0
Bemannade av personal från bemanningsföretag eller konsulter	3 265 ±	1 060	6,9 ± 2,1
Obemannade som ej kan tillträdas omedelbart	13 386 ±	1 438	28,2 ± 2,7
Obemannade som kan tillträdas omedelbart	20 594 ±	2 131	43,4 ± 3,1
<b>Totalt</b>	<b>47 490 ±</b>	<b>3 053</b>	<b>100,0 ± 0,0</b>

1) Värdet till höger om ± anger ett 95%-igt konfidensintervall kring skattningen, 0,0 betyder att intervallet är mindre än 0,05.

### 12. Anställda, rekryterings- och vakansgrad i privat sektor samt arbetslöshet för hela befolkningen (16-64 år), 3:e kvartalet 2003- 1:a kvartalet 2008

12. Number of employed, recruitment- and vacancy rate in the private sector and unemployed (in percent of the labour force) for the whole population (age 16-64), 3rd quarter 2003 -1st quarter 2008

År	Kvartal	Anställda 1000-tal	Rekryteringsgrad	Vakansgrad	Arbetslöshet <sup>1</sup> (i procent av arbetskraften)
2003	3	2563	1,0	0,4	5,0
2003	4	2518	0,9	0,4	5,2
2004	1	2458	1,0	0,4	5,9
2004	2	2547	1,1	0,4	5,5
2004	3	2563	1,1	0,4	5,6
2004	4	2526	1,0	0,4	5,1
2005	1	2466	1,2	0,5	5,6
2005	2	2560	1,2	0,5	6,1
2005	3	2574	1,1	0,5	6,2
2005	4	2558	1,2	0,5	5,5
2006	1	2522	1,4	0,4	5,8
2006	2	2630	1,5	0,5	5,6
2006	3	2650	1,4	0,5	5,5
2006	4	2647	1,4	0,5	4,5
2007	1	2621	1,7	0,7	5,0
2007	2	2724	1,9	0,7	4,5
2007	3	2760	1,6	0,6	4,7
2007	4	2771	1,6	0,7	4,0
2008	1	2721	1,8	0,8	4,5

1) Inhämtat från arbetskraftsundersökningen, AKU.

## Fakta om statistiken

---

### Detta omfattar statistiken

#### Objekt och population

Målobjekt för privat sektor är arbetsställe. Arbetsställe definieras som varje adress, fastighet eller grupp av närliggande fastigheter där företaget bedriver verksamhet. Alla företag har minst ett arbetsställe. Målobjekt för offentlig sektor är juridisk enhet. Målpopulationen utgörs av de arbetsställen i privat sektor och juridiska enheter i offentlig sektor som har minst en anställd enligt Företagsdatabasen (FDB). Med privat sektor avses enskilda firmor, enkla bolag, handelsbolag, kommanditbolag, samtliga aktiebolag, ekonomiska och ideella föreningar samt stiftelser. Offentligt ägda aktiebolag, affärsverken och Riksbanken förs dessutom hit.

Med offentlig sektor avses kommuner, landsting och statliga myndigheter.

#### Statistiska mått

Statistiken utgörs av skattade värden på aggregat.

Totaler skattas med

$$\hat{Y}_q = \sum_h^H \frac{N_h}{m_h} \sum_j^{m_h} w_{hj} y_{hj}^*$$

där

q = redovisningsgrupp, h = stratum, H = antal stratum

$N_h$  = antal objekt i bruttopopulationen

$m_h$  = antal objekt som svarat

$y_{hj}^*$  =  $y_{hj}$  om objekt j tillhör redovisningsgrupp q, 0 annars

$w_{hj}$  = kalibreringsvikt

Kvartalsresultat baseras på alla tre inkomna redovisningsmånader. För att eliminera risken för dubbelräkning av lediga jobb och vakanser över månaderna estimeras ett kvartalsgenomsnitt.

#### Redovisningsgrupper

Skattningarna redovisas för olika gruppindelningar. Dessa definieras av arbetsställets näringsgren (enligt SNI2002), storleksklass samt region (NUTS2) och företagets sektortillhörighet.

#### Referenstid

Uppgifterna avser första kvartalet 2008. De utgör närmare bestämt medeltal av uppgifter för de månader som ingår i kvartalet (kvartalsmedeltal). Uppgifterna för en månad avser en dag i mitten av månaden.

### Definitioner och förklaringar

#### Lediga jobb

Att en arbetsgivare har ett ledigt jobb betyder att arbetsgivaren har påbörjat extern rekrytering av en medarbetare men ännu inte anställt någon (ännu inte tillsatt jobbet). Med *extern* rekrytering avses rekrytering som inte är begränsad till redan anställda i företaget.

### **Bemannade lediga jobb**

Under tiden som rekrytering av personal sker kan arbetsuppgifterna associerade med det lediga jobbet utföras – eller vara bemannade – i varierande utsträckning och på olika sätt. Jobbet kan bemannas av

- 1) Avgående medarbetare som ännu inte har slutat (vid ersättningsrekryteringar)
- 2) Vikarie eller annan tillfälligt anställd
- 3) Personal från bemanningsföretag eller konsulter.

### **Obemannade lediga jobb**

Lediga jobb som inte är bemannade enligt ovan kan inte alltid tillträdas omedelbart. Eftersom rekrytering i allmänhet tar tid försöker företag förutse sina rekryteringsbehov och påbörja rekryteringsarbetet i god tid, innan rekryteringsbehoven blir akuta, eller innan jobben ”kan tillträdas omedelbart”. Exempel är rekrytering till projekt- eller säsongarbete som inte börjar förrän om några veckor eller månader eller då jobben inte kan tillträdas före ett visst datum på grund av exempelvis ombyggnad. Obemannade lediga jobb fördelar sig alltså mellan:

- 1) Jobb som är obemannade därför att ingen bemanning önskas eller planeras förrän senare, d.v.s. *obemannade lediga jobb som inte kan tillträdas omedelbart*
- 2) Övriga obemannade lediga jobb, d.v.s. *obemannade lediga jobb som kan tillträdas omedelbart*. SCB mäter båda dessa kategorier av obemannade lediga jobb.

### **Vakanser**

Med vakanser avses här *obemannade lediga jobb som kan tillträdas omedelbart*. Därmed definieras vakanser på ett sådant sätt att antalet vakanser mäter *otillfredsställd efterfrågan på arbetskraft* (arbetskraftsbrist) på samma sätt som antalet arbetslösa i arbetskraftsundersökningen (AKU) mäter otillfredsställt utbud på arbetskraft. Arbetslösa i AKU definieras som ”arbetssökande utan arbete som kan ta arbete omedelbart” och vakanser definieras här som ”lediga jobb utan bemanning som kan tillträdas omedelbart”.

### **Rekryteringsgrad**

Rekryteringsgrad definieras som andelen lediga jobb av antalet anställda i respektive redovisningsgrupp. Detta är ett relativt mått där antalet lediga jobb normaliserats för antalet anställda inom redovisningsgruppen. Ju högre rekryteringsgrad desto högre rekryteringsaktivitet. Skälet till denna redovisning är att *antalet* lediga jobb tenderar att öka med antalet anställda i redovisningsgruppen. Exempelvis visar tabell 2a att Östra Mellansverige hade 6 869 lediga jobb medan Övre Norrland hade 1 456. För en rättvis jämförelse måste antalet lediga jobb normaliseras med hjälp av, till exempel, antalet anställda. Detta görs i tabell 6 som visar rekryteringsgraden, andelen lediga jobb av antalet anställda. I Östra Mellansverige och i Övre Norrland var rekryteringsgraden 1,8 procent respektive 1,2 procent.

### **Vakansgrad**

Precis som rekryteringsgrad är vakansgrad en normaliserad variabel som visar relativt brist på arbetskraft. Vakansgraden är i princip konsistent med arbetskraftsundersökningarnas (AKU) relativa arbetslöshetstal. Ju högre vakansgrad desto högre relativt brist på arbetskraft. Denna redovisning gör det möjligt att jämföra olika redovisningsgrupper. I tabell 6 visas att Östra Mellansverige har en relativt arbetskraftsbrist på 0,9 procent, detta kan jämföras med Stockholms län, där den relativa arbetskraftsbristen var 1,1 procent.

### **Genomsnittlig rekryteringstid**

Genomsnittlig rekryteringstid definieras som antalet lediga jobb relaterade till antalet nyanställningar. Då SCB mäter antalet nyanställningar genom den Kortperiodiska sysselsättningsstatistiken (KS) på de arbetsställen som ingår i Konjunkturstatistiken över vakanser (KV), kan detta mått erhållas. Antal lediga jobb utgörs av antalet lediga jobb en viss mättdag i månaden. Antal nyanställningar utgörs av antalet personer som har anställts under hela månaden. Kvartalsresultat estimeras som ett kvartalsgenomsnitt för de månader som ingår i kvartalet. Genomsnittlig rekryteringstid kan tolkas som mått på matchningseffektivitet på arbetsmarknaden.

## **Så görs statistiken**

### **Urvalsundersökning**

Urvalsramen för privat sektor stratifieras efter variablerna storleksklass och branschtillhörighet. Beroende på strukturen inom de olika branscherna totalundersöks vissa strata medan ett urval av arbetsställen dras från de resterande stratum. Storleken på urvalet är cirka 16 600 arbetsställen i privat sektor. Förändringen av stratifieringen inom privat sektor inför andra kvartalet 2006 – branschspecifik storleksklassindelning av stratum- har genomförts i syfte att förbättra precisionen i skattningen.

I offentlig sektor är urvalsstorleken ca 790 juridiska enheter. Ramen stratifieras efter sektor och storleksklass. Samtliga kommuner och landsting ingår i undersökningen för offentlig sektor. Statliga organisationer med fler än 300 anställda totalundersöks. Bland resterande juridiska enheter dras ett obundet slumpmässigt urval (OSU) inom respektive stratum. Objekt från urvalsundersökta strata svarar på enkäten en gång per kvartal.

### **Datinsamling**

Uppgifterna samlas in med hjälp av postenkät. En elektronisk blankett för redovisning via Internet erbjuds också som alternativ. Blanketter skickas ut i slutet av redovisningsmånaden. Uppgiftslämnaren har sedan cirka en månad på sig att fylla i enkäten. En skriftlig påminnelse skickas ut till arbetsställen vars enkät inte inkommit på inlämningsdagen. Som en kvalitetshöjande åtgärd infördes 1:a kvartalet 2006 en ny enkät vilket kan ha påverkat vakansernas andel av antalet lediga jobb.

### **Granskning**

Granskning sker både manuellt och maskinellt. Granskningskriterier består av relationer mellan svar på olika frågor i enkäten. Då det behövs kontaktas uppgiftslämnaren per telefon för att utreda tveksamheter.

## **Statistikens tillförlitlighet**

### **Urval**

En osäkerhetskälla för undersökningen är att den är baserad på urval. För totalaggregatet är den relativa osäkerhetsmarginalen cirka 6 procent.

Beräkningarna av medelfelen (standardavvikelse) baseras på SCB:s datorprogram, CLAN, vilket beräknar approximativt väntesvärdesriktiga variansskattningar under vissa allmänna förutsättningar. Av utrymmesskal anges inte osäkerhetsmått för alla skattningar i den publicerade statistiken.

Från och med tredje kvartalet 2004 används en ny struktur på hjälpinformation. Detta kan medföra en viss nivåskillnad gentemot tidigare skattningar. I uppgifterna för jämförelsekvartalet har den nya strukturen använts.

Inför andra kvartalet 2006 ändrades designen på undersökningen för offentlig sektor då målobjekt ändrades från arbetsställe till juridisk enhet. Detta påverkar



nivån på det redovisade antalet jobb och jämförelser kan därför inte göras med tidigare redovisade uppgifter för offentlig sektor. För offentlig sektor samlas inte längre uppgifter in om de lediga jobben är bemannade eller obemannade. Därmed går det inte härleda antalet vakanser och redovisning av dessa upphör från och med andra kvartalet 2006 för offentlig sektor.

De redovisade osäkerhetsmått definieras som:

1,96 \* (skattningens medelfel)

Exempel:

I tabell 1a beräknas antalet lediga jobb i industrin inom den privata sektorn till  $9\,673 \pm 824$

Det 95-procentiga konfidensintervallets undre gräns blir  $9\,673 - 824$  och dess övre gräns  $9\,673 + 824$  (således blir det 95% konfidensintervallet för antalet lediga jobb  $10\,497 - 8\,849$ ).

### **Bortfall**

I undersökningen avseende första kvartalet 2008 uppgick bortfallet till 7,8 procent av de utvalda arbetsställena i privat sektor. För offentlig sektor uppgick bortfallet till 2,1 procent. Bortfallet redovisas med avseende på arbetsställen som ej inkommit med svar.

Kompensationsvägning med rak uppräknings tillämpas. För de arbetsställen som ingår i undersökningen varje månad används medelvärde av de inkomna svaren då bortfall förekommer på enskilda månader.

### **Mätning**

Som i alla undersökningar med postenkäter kan felaktiga svar på frågorna förekomma på grund av missförstånd, tidsbrist eller bristande engagemang hos uppgiftslämnaren.

## **Bra att veta**

### **Annan statistik**

Arbetsmarknadsstyrelsen (AMS) producerar månatligen statistik över anmälda lediga platser. AMS statistik är inte helt jämförbar med antalet lediga jobb i denna undersökning. Detta beror bland annat på att lediga platser med ansökningstid avregistreras i AMS:s statistik när ansökningstiden utgår, medan sådana lediga platser upphör att vara lediga jobb i denna undersökning först när platsen tillsätts.

Mer information om statistiken och dess kvalitet ges i en särskild [Beskrivning av statistiken](#) på SCB:s webbplats, [www.scb.se](http://www.scb.se).

## In English

---

### Summary

This report contains statistics on job openings and unmet labour demand for the private and public sector, for the 1st quarter of 2008. Unmet demand is measured by *vacancies* defined as *unoccupied job openings to be filled immediately*. This excludes occupied job openings and job openings to be filled later, in the same way as unmet supply (unemployment) excludes job seekers with a job (on-the-job search) and job seekers without a job who cannot start work until later.

The figures from the private sector, covering local units are based on both sample and total surveys depending on the size of the local unit. The sample amounts to 16 600 local units. Public corporations as well as the central bank and public utilities are included in the private sector. The total number of job openings and vacancies in the private sector is estimated to 47 500 and 20 600 respectively during the 1st quarter of 2008.

The figures from the public sector are also based on both sample and total surveys depending on the size. 650 objects are included in the sample. For the 1st quarter of 2008 the total number of job openings in the public sector is estimated to 10 300.

## List of tables

Explanation of symbols	6
1a. Number of job openings by sector and by industry. Private sector 1st quarter of 2008	6
1b. Unmet demand for labour by industry. Private sector 1st quarter of 2008	7
2a. Number of job openings by region. Private sector 1st quarter of 2008	7
2b. Unmet demand of labour by region. Private sector 1st quarter of 2008	8
3. Number of job openings and unmet demand of labour by size of establishment. Private sector 1st quarter of 2008	8
4. Number of job openings and unmet demand of labour by region and industry. Private sector 1st quarter of 2008	9
5. Proportion of job openings and unmet demand of labour to total number of jobs by industry. Private sector 1st quarter of 2008	10
6. Proportion of job openings and unmet demand of labour to total number of jobs by region. Private sector 1st quarter of 2008	10
7. Proportion of job openings and unmet demand of labour to total number of jobs by size of establishment. Private sector 1st quarter of 2008	11
8. Proportion of job openings and unmet demand of labour to total number of jobs by region and industry. Private sector 1st quarter of 2008	11
10. Average recruitment time in months by region. Private sector 1st quarter of 2008	12
11. Job openings by status. Private sector 1st quarter of 2008	13
12. Number of employed, recruitment- and vacancy rate in the private sector and unemployed (in percent of the labour force) for the whole population (age 16-64), 3rd quarter 2003 -1st quarter 2008	13

**List of terms**

Anställd	Employed
Arbetslöshet	Unemployment
Arbetsställe	Local unit
Arbetsstillfällen	Number of jobs
Bemanningsstyp	Job opening status
Bemanningsföretag	Temporary work agency
Genomsnittlig	Average
Konsult	Consultant
Kommun	Municipal
Kvartal	Quarter
Landsting	County council
Lediga jobb	Job openings
Län	County
Månader	Months
Näringsgren/Bransch	Industry
Offentlig	Public
Privat	Private
Region	Region
Rekrytering	Recruitment
Sektor	Sector
SNI 2002	NACE
Staten	Government
Storlek	Size
Tid	Time
Vakanser	Vacancies
Vakansgrad	Vacancy rate